

# CLICK

## #176 EN VAL

LE MAGAZINE DE LA COMMUNE DE SAINT DENIS-EN-VAL - AVRIL 2022



Mairie de  
Saint Denis-en-Val



Dossier

### FÊTES & CÉRÉMONIES

Les grands rendez-vous annuels



### Animation **CHAUFFE-CITRON**

Une trentaine de personnes à profité de l'action Chauffe-citron organisée par l'Espace Social pour les plus de 60 ans



### Pot de départ **DE M. VERDIER**

Jean-Marc VERDIER, comptable public depuis 2016, a passé 42 ans au service des finances publiques. Marie-Philippe LUBET, lui a remis la médaille d'honneur de la Ville pour la qualité de son travail et de son accompagnement dans les domaines juridiques et comptables



### Repas des anciens **DIONYSIENS**

210 seniors ont partagé un repas convivial organisé par le CCAS, en partenariat avec le comité des fêtes. La troupe « Etinc'elles » a présenté son spectacle « Circus »

Le contexte international impose de débiter cet édito par la situation dramatique dans laquelle se trouvent les ukrainiens, depuis le déclenchement de l'invasion de l'Ukraine par la Russie. Dans la fuite massive d'une partie de la population vers l'Europe, la France prend sa part dans l'accueil des ressortissants ukrainiens. Au sein de la métropole, les communes s'organisent, en lien étroit avec la préfecture, pour l'accueil des familles fragilisées.

Je tiens à saluer l'élan de solidarité des dionysiens ! Vous avez répondu à l'appel de la collecte de dons organisée très rapidement le 5 mars. Spontanément vous avez été nombreux à proposer d'héberger des familles ukrainiennes. Merci à vous !

A ce jour 7 familles hébergent des réfugiés dont des jeunes handballeurs, accueillis par le club de hand Saint Denis-en-Val/Saint Jean le Blanc. Ces jeunes, qui font partie de l'équipe nationale, peuvent continuer à s'entraîner avec nos sportifs.

La sortie de ce Click en Val intervient pendant les élections présidentielles. Les bureaux de vote sont désormais regroupés à l'Espace Pierre Lanson et au gymnase 1, je souhaite que cette nouvelle organisation recueille l'adhésion de l'ensemble des électeurs de notre commune.

Saint Denis-en-Val a déjà obtenu la Marianne du civisme, qui récompense le taux de participation aux élections, grâce à vous.

Pourquoi ne pas l'obtenir à nouveau en 2022 ?

Bonne lecture !



**Le Maire,  
Marie-Philippe LUBET**

## SOMMAIRE

Nos entreprises et commerçants p.3 | Dossier fêtes & cérémonies p.4 | Commission fêtes & cérémonies p.6 | Actualités à venir p.7 | Les rendez-vous de la médiathèque p.10 | Portrait p.11 | Du côté des assos p.12 | Le coin des expressions p.15 | Etat civil & Agenda p.16

# RENCONTRE AVEC CARACOL

Pétillante et chaleureuse, Nanda MENGELLE vous accueille dans sa boutique de prêt-à-porter qui se révèle être à son image.

Le commerce, Nanda connaît bien : un BTS Action Commerciale en poche, elle travaille 9 ans dans une boutique de téléphonie, suivis par une expérience d'entrepreneur individuel, puis par différentes activités administratives. L'opportunité d'un local à Saint Denis-en-Val, près de chez elle, fait mûrir l'idée d'ouvrir un commerce.



Les vêtements que je propose sont du prêt-à-porter de tous les jours pour une grande partie destinés aux femmes

## Mode stylée & tendance

Le 8 mars 2008, elle ouvre la boutique Caracol en plein cœur de la commune. La clientèle, en majorité des femmes, trouvent à cette adresse un large choix de marques de qualité que l'on ne trouve pas forcément ailleurs, ainsi qu'un rayon bien fourni à destination des hommes.

Coloré et stylé, l'habillement présenté chez Caracol regroupe des marques européennes :

- Françaises d'abord, avec le Petit Baigneur, Mado et les autres, C'est beau la Vie, ou Annahpa (100% french, dont la créatrice est orléanaise)
- Allemandes avec Street One ou Cecil
- Et Nanda n'oublie pas le Portugal, dont elle est originaire, en proposant des collections telles que Maloka ou Ana Sousa, marques dont elle a l'exclusivité dans l'agglomération orléanaise.

## TRUCS & ASTUCES

- Afin d'éviter l'effet statique d'une robe sur un collant, mettre de la crème hydratante sur la peau, et vaporiser de la laque sur le collant.
- Pour les vêtements en viscose qui peuvent rétrécir au lavage, penser à bien les repasser de façon à leur redonner leur forme initiale.

On l'aura compris, le choix est grand et les clients pourront même y trouver une large gamme de maroquinerie, bijoux, foulards, ceintures, divers accessoires...

## Une relation privilégiée avec la clientèle

Depuis 14 ans, Nanda a réussi à fidéliser sa clientèle, majoritairement dionysienne ou d'Orléans sud.

Mais on vient aussi de toute la métropole pour découvrir l'adresse tendance et mode! Si Nanda aime l'univers de l'habillement depuis toujours, c'est sa relation avec la clientèle qui anime la propriétaire des lieux : «*Certaines clientes viennent très régulièrement, d'autres plus épisodiquement, mais j'essaie d'être toujours à l'écoute pour donner mes conseils.*

Elle aime également faire le choix des collections en se déplaçant sur les show-rooms (un par marque) ou en recevant les commerciaux directement au magasin.

## CONTACT

75 rue de St Denis, 02.38.64.94.91,  
boutique@caracol-sdv.fr  
Du mardi au samedi : de 9h30 à 12h et de 14h30 à 19h. Dimanche : de 10h à 12h30



# FETES & CÉRÉMONIES à Saint Denis-en-Val



“

C'est une image  
empreinte de  
tradition que  
nous offrons aux  
Dionysiens

”

## FÊTES ANNUELLES 3 rendez-vous

La municipalité de Saint Denis-en-Val organise chaque année trois manifestations phares qui jalonnent le calendrier. Chronologiquement, les dionysiens se rendent au Dimanche au Jardin, au mois d'avril, aux festivités des 13 et 14 juillet, ainsi qu'à la Fête de la Saint Denis début octobre.

### Un Dimanche au Jardin pour annoncer le printemps !

Anciennement nommé le Week-end des Jardins, la manifestation est devenue le Dimanche au Jardin, en concertation avec les professionnels. Depuis 14 ans, cette fête met à l'honneur la filière économique principale de notre territoire. Maraîchers, arboriculteurs, pépiniéristes, paysagistes... se donnent rendez-vous dans le centre-bourg.

L'ensemble de l'organisation se fait avec les professionnels, exclusivement dionysiens. Ouvert au grand public, ce rendez-vous annuel du mois d'avril permet à chacun de profiter de la journée pour améliorer son jardin ou son potager, prendre conseils, et faire des achats propices à son cadre de vie. C'est une journée festive et familiale fêtant l'arrivée du printemps.





C'est une quinzaine d'exposants qui sont présents pour recevoir les visiteurs.

Chaque année, des animations sont proposées aux enfants. Lors de la dernière édition, le 3 avril dernier, un quiz horticole avec récompenses a été proposé par la SHOL, l'association étant toujours un partenaire privilégié.

La ferme pédagogique «Lucie et Sébastien» de Fay aux Loges s'est installée Square Pandino pour le plus grand bonheur des petits. En toute logique thématique la remise des récompenses du concours photos a eu lieu lors de cette journée.

## La Fête Nationale à Saint Denis-en-Val

Notre commune n'échappe pas à l'Histoire! Pour la Fête Nationale, les dionysiens retrouvent chaque 13 juillet au soir le traditionnel défilé des lampions, en partance de l'école des Bruyères. Le défilé, en famille, est sécurisé jusqu'à sa destination, le stade de Chemeau. A la tombée de la nuit, on s'émerveille devant le spectacle pyrotechnique, à l'issue duquel se tient le bal communal,

avec en juillet prochain, la participation des pompiers de notre commune.

Le 14 juillet, la cérémonie officielle se déroule au Monument aux Morts, associant pompiers, militaires et l'Harmonie. Après le dépôt de gerbes, le défilé se dirige vers la maison de retraite des Pinelles où les musiciens interprètent une aubade pour nos aînés. Puis retour pour un moment de convivialité place de l'Eglise : un vrai temps de partage populaire!

## La Fête de la Saint Denis

La traditionnelle Fête du St Patron de la commune prend place en fonction du calendrier, le premier ou le deuxième week-end du mois d'octobre.

La fête commence dès le vendredi soir, par un concert ou un spectacle organisé par la municipalité. L'organisation du week-end se fait en partenariat avec le Comité des Fêtes. Le samedi midi, a lieu l'ouverture officielle avec une symbolique : la remise des clés de la commune au Comité (confiées le temps des festivités) ouverture suivie

d'un traditionnel pot avec les forains. Dès l'après-midi, ces derniers ouvrent leurs stands et autres manèges. Le dimanche, place au vide-grenier, qui s'installe dans le centre-bourg auquel se joignent le resto foire, le boudinier ainsi que de nombreux artisans. Souvent quelques expositions d'associations locales se tiennent dans les salles de notre village.

En octobre prochain, la journée festive du dimanche sera accompagnée de moments musicaux. Deux bandas prises en charge par le Comité des Fêtes déambuleront, suivies en fin de journée par une dernière animation musicale. Une belle originalité pour cette édition : un spectacle de fauconnerie aura lieu à Champdoux avec 2 vols, une exposition et les explications des fauconniers.

Enfin, une exposition sur le verre proposée par le Comité se tiendra sur les deux jours salle de la Gaité. Pour Laurence Bellais, la fête de la Saint Denis est «une vraie fête de village! Depuis plusieurs générations, elle est le témoin de l'esprit de partage qui règne à Saint Denis-en-Val».



# « CHAQUE ROYAUME A SES CÉRÉMONIES.... » (LE MULETIER- LA FONTAINE)

**« Fêtes & Cérémonies »**  
**Tout pourrait être dit avec ce titre de commission et pourtant se cachent derrière ces deux mots tant de choses et tant de tâches.**

Complétant une saison culturelle fournie - de par la commune, la médiathèque et les associations - le calendrier d'une année est jalonné de festivités et de cérémonies officielles.

La commission se réunit donc régulièrement pour l'organisation de tous ces moments qui animent notre commune.

Les cérémonies sont rarement source de recherche et d'originalité mais il convient d'anticiper, particulièrement l'envoi des invitations, et l'organisation des pots d'amitié qui les achèvent bien souvent.

Les fêtes dionysiennes en revanche doivent être programmées plusieurs mois à l'avance.

Ainsi les membres se retrouvent en septembre pour parler de la cérémonie des vœux et du Dimanche au Jardin. En Janvier pour commencer le calage de la Fête de la Saint Denis aux côtés du Comité des Fêtes. Et en mars pour organiser le spectacle pyrotechnique du 13 Juillet.

Réservation de salles, thèmes, contacts et choix des prestataires, voilà ce sur quoi nous nous penchons lors de nos réunions.

Laure et Alexandrine sont les deux agents de notre personnel communal qui sont à la manœuvre pour que tout soit pleinement réussi !

Dans l'attente de vous croiser nombreux à ces manifestations que nous prenons plaisir à organiser pour vous !

**1<sup>er</sup> mai - 15h**

Chevauchée de Jeanne d'Arc

**8 mai - 10h30**

Victoire du 8 mai 1945

**27 mai - 18h**

Journée nationale de la Résistance

**18 juin - 18h00**

Commémoration de l'Appel du Général de Gaulle

**13 et jeudi 14 juillet**

Festivités de la Fête Nationale

**2 septembre - 19h**

Accueil des nouveaux arrivants

**24 septembre**

Sortie culturelle

**Samedi 8 et dimanche 9 octobre**

Fête de la Saint Denis

**31 octobre - 11h**

Dépôt de gerbes sur les tombes des militaires

**11 novembre - 11h**

Armistice du 11 Novembre 1918

**26 novembre - 10h**

Sainte Barbe

**5 décembre - 11h00**

Hommage aux Morts pour la France



## LE MOT de l'élu

Les Fêtes et Cérémonies ponctuent tout calendrier communal.

«Elles» sont les moments conviviaux qui nous font nous croiser, danser, chanter et rire. «Elles» sont le ciment qui soude les habitants autour du souvenir national - le 11 novembre, le 8 mai, ou encore le 18 juin et le 14 juillet....

Si sur le papier - dès le 1<sup>er</sup> Janvier - chaque date est retenue, il convient de s'organiser, d'être méthodique, et surtout d'anticiper pour que rien ne manque le jour J : invitations, gerbes, sono, intervenants et prestataires, arrêtés municipaux, réservation de salle... la liste est longue !

Comme une maîtresse de maison aurait à cœur que tout soit impeccable pour recevoir ses convives, les membres de la commission sont attentifs à la réussite des fêtes dyonisiennes majeures que sont le Dimanche Au Jardin, les festivités du 13 Juillet, et bien sûr la Fête de la Saint Denis ; ils sont vigilants quant à l'organisation des cérémonies officielles qui se doivent d'être célébrées avec rigueur.

C'est avec ce sens de l'accueil que Jocelyne FRÉMONDIÈRE, Brigitte ROCHE, Stéphanie MAUCLAIR, Michel NEVEU et Yann PORTUGUES m'ont rejointe pour animer cette commission, aidés en cela par Laure ARNAUD.

Faire que Saint Denis-en-Val vive... dans le respect de notre patrie, dans la joie et la bonne humeur !

### Commission Fêtes & cérémonies

Laurence BELLAIS, Jocelyne FRÉMONDIÈRE, Stéphanie MAUCLAIR, Michel NEVEU, Brigitte ROCHE et Yann PORTUGUES



**Laurence BELLAIS**  
Adjoint au Maire  
en charge des  
fêtes & cérémonies

## VIE citoyenne

### Réglementation cimetière

Comme indiqué sur les panneaux d'affichage, la commune a procédé au **retrait de toutes les plantations situées dans les allées du cimetière du Bourg**. Cette décision a été prise pour être en conformité avec le règlement intérieur de nos cimetières (article 20). Cela favorisera l'accessibilité aux services des pompes funèbres, la libre circulation aux administrés et celle des personnes à mobilité réduite ou en situation de handicap.

Désormais les nouvelles plantations dans les allées sont proscrites. Seules les plantes en pot sont autorisées. La commune vous est reconnaissante du respect de cette règle.

### Travaux bruyants : quels sont les horaires autorisés ?

- **Art 2** Toute personne physique ou morale utilisant dans le cadre de ses activités professionnelles, à l'intérieur de locaux ou en plein air, sur la voie publique ou dans des propriétés privées, des outils ou appareils, de quelques nature qu'ils soient (industriels, agricoles, horticoles...) susceptibles de causer une gêne pour le voisinage en raison de leur intensité sonore ou des vibrations transmises, doit interrompre ses travaux entre 20 heures et 7 heures et toute la journée les dimanches et jours fériés sauf en cas d'intervention urgente.
- **Art 3** Les travaux de bricolage ou de jardinage réalisés par des particuliers à l'aide d'outils ou d'appareils susceptibles de causer une gêne pour le voisinage en raison de tondeuses, perceuses, raboteuses, scies mécaniques, etc... ne peuvent être effectués les jours ouvrables et le samedi que de 9h à 12h et de 14h30 à 19h30. Les dimanches et jours fériés que de 10h à 12h.

# ESPACE SOCIAL : ÉVÉNEMENTS !

L'Espace Social organise 3 événements avant l'été !

## «Après-midi récréatif»

Pour tous les retraités dionysiens le **jeudi 12 mai de 14H00 à 16H30** à l'Espace Pierre LANSON.

Nous vous proposons une piste de danse, de la valse aux années 80, un coin jeux de société et un coin café - repos. Nous pourrions même chanter tous ensemble. Pour résumer, un après-midi pour le plaisir de prendre du bon temps.

Pour vous inscrire :  
Nathalie RAMEAU 02.38.76.81.96 ou  
Emmanuel PLASSON 02.38.76.41.33

## «Job dating»

Afin de vous aider à trouver un emploi saisonnier ou durable dans les domaines de l'agriculture, du service à la personne ou de l'industrie, le relais emplo, en partenariat avec le Pôle-emploi et la Mission Locale, organise un «Job Dating» en présence d'entreprises du Sud Loire à l'Espace Pierre LANSON le **mardi 24 mai de 13H45 à 16H30**.

Renseignements au 02.38.76.41.33

## «Se sentir bien pour un emploi et au quotidien»

Le relais emploi de l'Espace Social, propose aux demandeurs d'emploi de la commune de participer à des ateliers bien-être. Ces ateliers gratuits mais sur inscription vous remettront en confiance pour vos démarches vers l'emploi.

### Mardi 7 juin

- **9h30 à 11h30** Échange entre demandeurs d'emploi : comment faire ses recherches? Améliorer mes méthodes? avec Emmanuel PLASSON, Conseiller en Insertion professionnel

- **14h30 à 15h30** Sophrologie encadré par Charlotte RICORDEAU, sophrologue

### Mercredi 8 juin - 9H30 à 11H30

«Conseil en image» encadré par Michèle LOQUET, socio-esthéticienne

### Jeudi 9 juin - 10H00 à 11H00

Sophrologie encadré par Charlotte RICORDEAU, sophrologue

### Vendredi 10 juin - 9H30 à 11H30

Prendre soin de soi (mains, peau, visage) encadré par Michèle LOQUET, socio-esthéticienne

Emmanuel PLASSON 02.38.76.41.33



## Groupe PARTAGES

La commune encadre des animations auprès des seniors au sein d'un groupe appelé «Partages». Celui-ci accueille des personnes de plus de 60 ans qui ont besoin de se retrouver pour partager des activités diverses : jeux de société, sorties, activités manuelles et intergénérationnelles, ateliers mémoires.

Pour intégrer le groupe, il faut avoir eu un lien avec les actions de l'Espace Social : portage de repas, inscription sur liste de canicule, accompagnement social, ateliers numériques, relais emploi.

Les animations ont pour objectif de créer du lien social et d'éviter l'isolement. Un agenda d'animations est transmis régulièrement aux membres du groupe. Pour plus de renseignements : Emmanuel PLASSON au 02.38.76.41.33.



## 20 ANS DU RELAIS PETITE ENFANCE

L'occasion de mettre à l'honneur ce service et de rappeler son rôle.



Le Relais Petite Enfance depuis 2002 c'est avant tout :

**Un lieu d'information pour les familles et pour les professionnels de la petite enfance** (assistant maternel et garde d'enfant à domicile) : des informations pratiques pour la recherche d'un mode d'accueil, des informations sur les démarches à effectuer en tant que particulier employeur ou bien salarié, un accompagnement tout au long de l'accueil (contrat, statut, convention collective, échange autour de l'accueil ...)

**Un lieu de rencontres et d'échanges en organisant** : des temps collectifs, réunions à thème, conférences, manifestations festives en suscitant l'implication des assistants maternels et des parents ; des activités d'éveil, recherche de complémentarité et collaboration avec les structures existantes : Multi accueil,

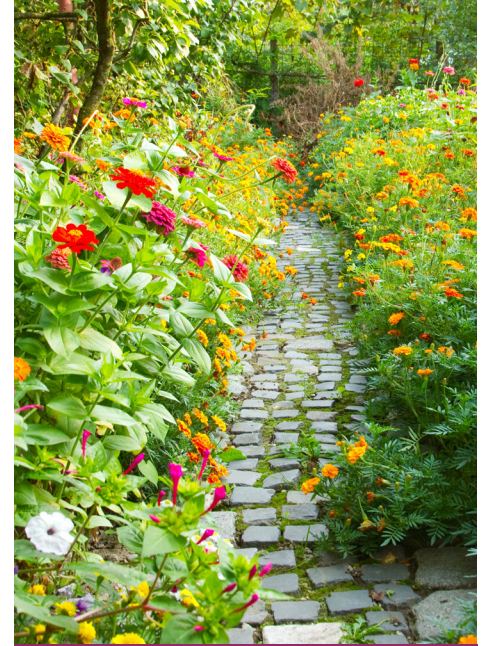
Médiathèque, Espace social, EHPAD etc.)

**Un appui aux professionnels de l'accueil individuel** (ressources pédagogiques, droit à la formation, information pour les futurs candidats ...)

Sur la commune le Relais ne peut exister sans l'implication et la participation active des 40 assistantes maternelles agréées. Que vous ayez participé de près, de loin ou pas encore à la vie du Relais depuis sa création, vous êtes bienvenus pour fêter avec nous les 20 ans du Relais Petite Enfance.

Cet évènement aura lieu le **samedi 11 juin 2022 de 9h30 à 12h30 au centre d'animation des Chênes, coté Relais.**

**Renseignements** : Marine SAINSON, animatrice du Relais Petite Enfance 02.38.76.88.86 [rpe@saintdenisenvall.com](mailto:rpe@saintdenisenvall.com)



## Concours des maisons fleuries

Modification du règlement en 2022 !

Chaque habitant de la commune qui souhaite participer devra s'inscrire auprès de la mairie, en renvoyant, **avant le 5 juillet 2022**, une fiche d'inscription disponible sur le site de mairie ou à l'accueil de la mairie.

Renseignements  
Jean-Pierre BAUDEUF 06.66.12.60.88

# AU REVOIR MONSIEUR LE PHARMACIEN et bonne retraite !

Après avoir abrité de jolies fleurs, le commerce rue de Saint Denis s'est transformé en pharmacie en 1982. A cette époque-là, Olivier AGARD vivait encore en Haute-Garonne. Il commence à exercer en 1986 dans une pharmacie à Orléans, puis à Fleury les Aubrais, avant de découvrir notre commune. Séduit, il reprend la pharmacie en 1989, qu'il agrandit et rénove en 2008. Son épouse Betty arriva en renfort pour la gestion comptable en 1999.

Avec toute leur équipe, ils assurent un service de qualité, avec professionnalisme, et une réelle gentillesse, le sens du service chevillé au corps. Olivier a toujours été très engagé au service des autres, outre la pharmacie, il a été sapeur-pompier volontaire durant de nombreuses années. Au revoir Betty et Olivier AGARD, merci pour toutes ces années, très impliqués, dans la vie de notre village, au plaisir de vous y croiser !

Le 31 mars, ils ont fermé la parenthèse en passant le relais à 3 repreneurs : **Elodie et Maxime HIDAS**, présent depuis 2 ans déjà et **Yoann MAUDUIT**.

L'équipe de préparateurs et de pharmaciens ne change pas, ils auront à cœur d'assurer la continuité du service et de déployer une expertise de qualité, au prix le plus juste, tout en ayant une approche développement durable et naturelle.

Des travaux auront lieu du 2 au 14 mai pour relooker la pharmacie, sans fermeture.



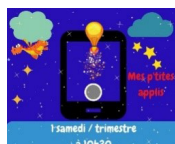
### SPECTACLE



**Samedi 14 mai à 10h30**

**Le voyage de Pois Chiche** par Nezha LAKHAL CHEVÉ.  
Enfants de 4 à 8 ans.  
Sur inscription.

### ANIMATIONS RÉGULIÈRES



**Samedi 7 mai à 10h30**

**Mes p'tites applis**

Histoires et jeux numériques, à partir de 5 ans.  
Sur inscription.



**Mercredi 11 mai à 10h30**

**Bébé Bouquine**

Enfants à partir de 6 mois.  
Sur inscription.



**Mercredi 18 mai à 14h00**

**Club des Bibliothécaires Juniors**

Club lecture à partir de 8 ans.



**Vendredi 20 mai à 18h00**

**Club lecture**

Coordonnées de la médiathèque : 02.38.49.52.00

### FERMETURE DE LA MÉDIATHÈQUE POUR TRAVAUX

A l'occasion de ses 20 ans, la médiathèque de la Loire fermera du 15 juin au 15 septembre (dates sous réserve), afin de procéder à des travaux de rénovation et de réaménagement des collections. Pour les emprunts, le système «Click and collect» sera remis en place à partir de début juillet. Les quotas de prêts seront augmentés pendant cette période.





# BERTRAND GAULT

## Président de l'Association de Sauvegarde du Château de l'Isle

### Quelle est l'histoire du Château ?

C'est le plus ancien et dernier témoin des colères de la Loire de Saint Denis-en-Val, d'architecture Renaissance. Construit au XVI<sup>ème</sup> siècle, il est un haut lieu du protestantisme Orléanais pendant les guerres de religion, avant d'être détruit par une crue de la Loire en 1866. C'est la famille Groslot, père et fils, qui l'a fait construire en 1530. A l'époque il se situait sur la commune de Chécy. Lors d'un remembrement des communes, en 1829, il devient territoire de Saint Denis-en-Val.

Depuis 1925, il est inscrit à l'inventaire des Monuments Historiques et est actuellement en cours de classement définitif des Monuments Historiques (ce qui ouvrirait la porte à plus de financements).

Il est également sur l'itinéraire de la Loire à Vélo.

### Et le rôle de l'ASCI ?

L'association a été créée en 2008. Elle acquiert le monument deux ans plus tard et en devient donc propriétaire.

L'objectif premier était d'engager une action pour assurer la survie du monument grâce à des travaux de confortement et de préservation des ruines.

### Quels sont les travaux réalisés par le passé et ceux en cours ?

Ces cinq dernières années, nous avons réalisé des travaux sur la façade principale, au rez-de-chaussée et au premier étage : les corniches, les linteaux des fenêtres, les soubassements avec l'empierrement de l'accès au château.

Actuellement, nous consolidons les soubassements en façade arrière sur les conseils de l'architecte du Patrimoine, Thierry LEYNET, et nous restons en contact avec la DRAC. Quant à la municipalité, elle nous accompagne et nous verse une subvention annuelle.

### L'ASCI a-t-elle des projets ?

Côté travaux, nous aimerions faire la réparation de la partie centrale arrière. Pour cela, vu les difficultés, nous attendons des devis d'entreprises spécifiques.

Pour le côté culturel, nous sommes en contact avec une troupe chartraine qui aimerait jouer sa pièce de théâtre « *Richard III* » sur le site en juin 2023. Et n'oublions pas la journée du Patrimoine dimanche 18 septembre !

### CONTACT

Bertrand GAULT - 07.71.74.30.90 -  
02.38.64.91.00 - bgault@wanadoo.fr -  
chateaudelisle.unblog.fr



“ Jusqu'ici, tout a été fait par nos bénévoles. Aucune entreprise n'est intervenue. ”

### LA MONTJOIE

Tous les Montjoyeux anciens & nouveaux sont invités à participer à l'anniversaire de la Montjoie !

La Montjoie fête ses 90 ans **samedi 30 avril à 16h sur le parking de la Montjoie !**

Au programme :

- 16h : Déambulation avec la Bodega de Loury
- Défis « 90 »
- 18h30 : Apéritif - repas partagé tiré du sac
- Gâteau d'anniversaire
- 21h30 : Cascade de lumières
- Soirée dansante

[www.lamontjoie45.fr](http://www.lamontjoie45.fr)



### Centenaire de l'inauguration du Monument aux Morts

**Dimanche 1<sup>er</sup> mai 2022**

Partenaire d'HPTL, le club philatélique commémore le centenaire de l'inauguration du monument aux morts Place de l'Eglise et devant le monument aux morts

Ouverture d'un bureau de poste temporaire, de 10h00 à 12h00 avec cachet postal illustré. Edition d'une carte postale commémorative. Timbre-poste personnalisé « 1922-2022 : Centenaire du monument aux morts »

Commande et renseignements : [philenva@orange.fr](mailto:philenva@orange.fr)

### CLUB DÉTENTE & LOISIRS

Notre club d'ainés s'est trouvé un nouvel intitulé, Détente et Loisirs

Le club est ouvert à tous. Les jeux de cartes, les jeux de société, l'activité marche perdurent, mais nous avons une activité « Dictée » qui attire de nouveaux adhérents, de 14h à 16h chaque mardi, il faut se concentrer car nous faisons des dictées de concours.

Nous avons organisé un concours de belote, un goûter crêpes et une sortie au Lycée Dolto. Notre prochaine sortie sera le **6 mai autour du Mans et des rillettes**. Nos projets sont divers, nous acceptons toutes les bonnes idées.

Renseignements :

Claudine CHARPIGNY 06.81.40.78.69

### BILLARD CLUB

Le billard club de Saint Denis-en-Val a reçu le label fédéral « Club-école de la Fédération Française de Billard » pour la saison 2021-2022.

Cette reconnaissance fédérale a été décernée à cette structure pour son action en faveur de l'accueil de nouveaux pratiquants, jeunes et moins jeunes et la mise en place d'actions de promotion et de recrutement.



## JM FRANCE

Les Jeunesses Musicales de France se donnent pour mission de sensibiliser et d'éveiller les jeunes enfants à la musique vivante classique ou contemporaine tout en participant à la promotion de jeunes artistes

Leur but est d'offrir au plus grand nombre d'enfants et de jeunes, de 3 à 18 ans, une première expérience musicale forte, conviviale et de qualité, pour les aider à grandir en citoyens.

Trois concerts sont organisés chaque année par la délégation de Saint Denis-en-Val regroupant plus de 3000 élèves du secteur.

Le prochain concert aura lieu le **vendredi 6 mai** pour les élèves de la GS au CE1 : « **Bavela et ses sept vies d'aventures** »

Conte musical animé. 10h15 – 14h00 et 15h15 Espace Lanson

Renseignements :  
Virginie PINSARD 06.88.92.92.74



## COMITÉ DES FÊTES

Vide-greniers de printemps du Comité des Fêtes sur le stade de football de Champdoux

Inscriptions ouvertes depuis le 02 avril. Toutes les informations sur [www.cdf45560.fr](http://www.cdf45560.fr) et Facebook du Comité des fêtes.

Renseignements :  
07.71.14.29.54 ou 06.88.82.08.87

## COMMERÇANTS & ARTISANS

Découvrez le **nouveau site internet** pour vous présenter toute l'actualité de l'association. Vous pouvez également y retrouver tous nos adhérents avec une présentation de leurs activités.

A vous de découvrir :  
<https://artisanscommerçantsdv.fr>

## Atelier de la Fromentée

Venez découvrir les dernières oeuvres – peintures et sculptures – des élèves de Gilles DARIDAN, à l'espace culturel, **du 10 au 22 mai** (aux horaires d'ouverture de la médiathèque, le samedi jusqu'à 18h, et le dimanche de 10 à 12h). Vernissage mardi 10 mai, à partir de 18h30, en présence de Madame le Maire.

Outre un thème commun qui permet une cohésion avec ses différences et ses sensibilités, vous verrez des couleurs, des formes, des inspirations... Mais toujours, avec cette même exigence, ce même regard qui corrige et accompagne le travail de chacun (enfants et adultes).

L'atelier reste un lieu de transmission en dehors du temps et du tumulte, où la vie effleure leurs doigts afin de donner naissance à des formes, à des

couleurs : une conjugaison de tous les sens, qui aujourd'hui, investit l'espace culturel, pour notre plus grand plaisir.

Atelier de la fromentée de Gilles DARIDAN : cours de peinture, sculpture, modelage... pour adultes et enfants, de tous niveaux, à Saint Denis-en-Val. Show room sur rendez-vous (06.28.39.29.01)



## Du côté des assos

### FCPE

#### 1<sup>er</sup> Troc de Livres de la FCPE

Nos enfants ont tous des livres qu'ils ont adorés plus jeunes. Afin que ces livres profitent à d'autres enfants, la FCPE organise un troc.

Concrètement comment ça se passe ? Chaque élève des écoles publiques de la commune pourra déposer jusqu'à 3 livres (le **10 mai après l'école** dans chaque groupe scolaire ou le **14 mai de 14h à 18h** à la salle des associations).

Et le **samedi 22 mai** ces mêmes enfants choisiront leurs nouveaux livres de 14h à 18h Salle Montjoie.

Plus d'informations : [fcpe.ecoles.saintdenisenvall@gmail.com](mailto:fcpe.ecoles.saintdenisenvall@gmail.com)

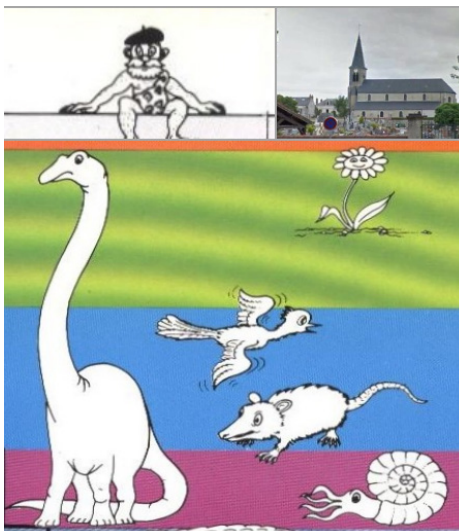
### FAMILLES RURALES

L'association vous propose deux animations !

**Samedi 14 mai : sortie familiale au Château de Guédélon**

Renseignements : 02.38.76.75.67 ou 06.11.62.08.50

**Dimanche 26 mai animation Fête des mères** sur la place du marché.



### Causerie HPTL

**Le patrimoine naturel à Saint-Denis-en-Val depuis 500 millions d'années**

Jeudi 19 mai 2022, à 20h, Espace Pierre Lanson

Par Philippe MAGET, géologue.

Mais que fait ce petit bonhomme assis devant l'église de Saint-Denis-en-Val? Il contemple les différentes couches de terrain cachées sous le sol, d'autant plus vieilles que l'on s'enfonce en profondeur, jusqu'à plus de 1,5 km où elles ont 500 millions d'années. Elles nous racontent l'histoire de notre Terre sous notre commune.

Entrée libre, suivant le protocole sanitaire en vigueur

Contact : 02 38 76 71 72

### K'DANSE

#### Retour aux compétitions

K'DANSE a enfin renoué avec la scène en **participant au concours régional de danse à Chécy le 12 mars dernier.**

Ce fut un beau moment de partage, de plaisir retrouvé, l'ambiance était festive.

Nous participons à ces concours depuis quelques années déjà !

Cette année, nous avons obtenu quatre 1<sup>er</sup> prix avec accès au national à Montpellier le week-end de l'Ascension, cinq 1<sup>er</sup> prix régionaux et deux 2<sup>ème</sup> prix.

Bravo et souhaitons leur bonne chance car la compétition est rude.





# INSTANT MUSICAL & CHAT PITRE

L'Instant Musical et la Cie du Chat Pitre invitent La Cie Ô  
quart d'heure

Au début des années 2000, un fait divers bouleversant frappe la Suède. Un enquêteur un peu gauche en prise avec sa conscience s'engage à découvrir la vérité. Pourquoi des enfants réfugiés deviennent-ils apathiques. Qui est responsable ? La politique d'immigration ? Les parents soupçonnés d'empoisonner leurs enfants ? Ou bien les enfants simulent-ils leur propre maladie ?

Entre comédie et drame, vérité et théâtre, la mise en scène d'Aurélien HAYOT s'appuie sur le paradoxe et les contraires, interrogeant sur le rôle de l'individu dans une société. Est-il maître de ses actes, pense-t-il par lui-même ? Une chose est sûre, la comédie de Jonas HASSEN KHÉMIRI vous réserve quelques surprises.

## Haras du Val de Loire



Dans un cadre convivial et animé, vos enfants pourront participer aux **activités d'été** proposées par l'équipe du Haras du Val de Loire.

Un **stage basé sur la découverte et l'amusement** où débutants et confirmés profiteront d'une cavalerie adaptée à chacun.

Renseignements : 02.38.24.75.20  
contact@harasduvalde Loire.fr

## MAJORITÉ

**Quand il s'agit d'UN PLU...M, le sujet est moins léger qu'UNE PLUM...E!** En France le PLU a remplacé le POS depuis une vingtaine d'années. Il s'agit d'élaborer un projet global d'aménagement du territoire de la commune, établi dans un souci de respect du développement durable, tenant compte des politiques d'urbanisme, d'habitat, et des déplacements urbains. Orléans Métropole a engagé l'élaboration du Plan Local d'Urbanisme Métropolitain en Juillet 2017. Ce PLUM est composé d'un règlement conjoint aux 22 communes, complété par un cahier individuel précisant les spécificités de chacune. Concernant Saint Denis-en-Val, le PLUM n'offre pas d'ouverture d'urbanisation supplémentaire en raison du plan de prévention des risques d'inondation, mais il intègre une forte prise en compte environnementale, une volonté de protection des espaces naturels- au profit de la biodiversité. Après l'enquête publique et le traitement des requêtes le PLUM a été proposé au vote le 7 Avril dernier. Pour le bien-être de tous, nous avons été vigilants à ce que le PLUM ait cette double finalité de favoriser la nature en ville, et de développer la biodiversité urbaine... Alors on devrait vite revoir les PLUMES des oiseaux dans le ciel grâce à un PLUM responsable .

## MINORITÉ

**Nécessité d'agrandir le centre des chênes** La capacité maximale du centre des chênes est de 125 enfants. Et chaque mercredi 45 à 60 enfants sont sur liste d'attente. Lors de la campagne électorale de 2020, nous avons proposé d'agrandir le centre des chênes, notamment parce que la capacité d'accueil du centre de loisirs et de la crèche allait être saturée. Agrandir le bâtiment est ensuite apparu dans le programme de la majorité municipale. Que s'est-il passé depuis l'élection ? Rien ! Aucun dossier, aucun projet, aucun budget n'a été porté à notre connaissance sur ce sujet, ni en commission, ni en conseil municipal. Aujourd'hui la situation devient pressante. Avant d'imaginer des offres de service nouvelles (comme l'espace co-working par exemple) il faut consolider les offres existantes et les adapter à la démographie dionysienne. Il n'y a rien à cet effet dans le budget primitif 2022. C'est pourquoi nous sommes intervenus au conseil municipal pour demander des actions pérennes et non provisoires.  
yannportugues@saintdeniserval.com

## HELLO BABY !

Noé DAVID | Faustine ORTEGA | Noah MASSON | Emma VANLAUWE | Pierce KENNY | Maëlys GÂTÉ DIJOUX

## ILS NOUS ONT QUITTÉS

Yvon MERCIER | Mireille FISHER ép. DE BACKER | Jean PELLERIN | Gisèle AGOGUÉ veuve BERTHON | Raymond TOURET | Annette BRÉMARD veuve DEBRAY | Andrée CAZEMAJOU veuve VINCELOT | Gigliola MONDONICO | Lucien MARCHON | Roland TOURNIER veuve GLOTIN | Charles RYMWROT | Andrée PASTY ép. BODIN | Boua PHONGSAVANH veuve NORINDR | Jean LAMBERT | Raymonde CHEVALIER veuve CHÉZIÈRE | Solange LABBE veuve PRUDHOMME | Patrick HÉRAULT

## Horaires de la mairie :

Lundi - jeudi : 8h30 - 12h30 / 13h30 - 17h30 | Vendredi : 8h30 - 12h30 / 13h30 - 17h00 | Samedi : 9h00 - 12h00

## Contact :

mairie@saintdenisval.com | 02.38.76.70.34 | 60 rue de Saint Denis 45560 Saint Denis-en-Val

## AVRIL

29 | **Plantation de jardinières**  
chez HOUURY  
SHOL

30 | **90 ans de la Montjoie**  
Parking de la Montjoie

## MAI

1<sup>er</sup> | **Troc jardin**  
Parc du château de Saint Jean le Blanc  
SHOL

1<sup>er</sup> | **Centenaire de l'inauguration du Monument aux Morts**  
Monument aux Morts  
HPTL

1<sup>er</sup> | **Traversée de la Loire par Jeanne D'Arc**

6 | **Visite du château de Chamerolles**  
SHOL

6 | **Sortie au Mans**  
Club détente et loisirs

7 | **Conte musical animé**  
Espace Pierre LANSON  
JM France

7 | **Mes p'tites applis**  
Médiathèque

8 | **Commémoration victoire du 8 mai 1945**  
Monument aux Morts

10 au 22 | **Exposition**  
Espace culturel  
Atelier de la Fromentée

11 | **Bébé bouquine**  
Médiathèque

12 | **Après-midi récréatif**  
Espace Pierre LANSON  
Espace social

14 | **Spectacle «Le voyage de Pois Chiche»**  
Médiathèque

14 | **Sortie familiale**  
Château de Guédélon  
Familles rurales

18 | **Club des bibliothécaires juniors**  
Médiathèque

19 | **Causerie**  
Espace Pierre LANSON  
HPTL

20 | **Club lecture**  
Médiathèque

21 | **Théâtre «Pièce montée»**  
Salle Montjoie  
Chat'pitre

22 | **Troc de livres**  
Salle Montjoie  
FCPE

24 | **Job dating**  
Espace Pierre LANSON  
Espace social

27 | **Journée nationale de la résistance**  
Monument aux Morts

26 | **Animation fête des mères**  
Place du marché  
Familles Rurales

28 & 29 | **Salon Génération Multivers**  
Espace Pierre LANSON  
Génération Multivers

## JUIN

2 | **Art floral fête des mères**  
Salle de l'orangerie Saint Jean le Blanc  
SHOL

2 | **Don du sang**  
Espace Pierre LANSON

3 | **Réprésentation**  
Espace Pierre LANSON  
Ecole Champdoux

4 & 5 | **Ateliers Yoga**  
Salle de la Gare  
Métamorph'oz

6 | **Défilé des vieilles voitures**  
Salle de la Gaité

7 au 10 | **Ateliers bien-être**  
Espace social

10 & 11 | **Théâtre «L'apathie du débutant»**  
Salle Montjoie  
Instant Musical & Chat pitre

11 | **20 ans du RPE**  
Centre d'animation des Chênes  
RPE

12 | **1<sup>er</sup> tour élections législatives**  
Espace Pierre LANSON & Gymnase 1

18 | **Commémoration de l'appel du Général de Gaulle**  
Parvis de la mairie

18 | **Sortie des écoliers**  
Parc Floral  
SHOL

19 | **2<sup>nd</sup> tour élections législatives**  
Espace Pierre LANSON & Gymnase 1

24 | **Concert Champêtre**  
Salle Montjoie  
Harmonie